

Slađana Žunjić

CRKVA NA ŠĆEPAN BRIJEGU - GLUHI DO ISTRAŽIVANJE U KONTEKSTU SAKRALNE ARHITEKTURE GLUHOG DOLA U CRMNICI

Crkva sv. Stefana na Šćepan brijegu nalazi se u crmničkom selu Gluhi Do, u blizini novog tunela *Sozina*. Do crkve se stiže lokalnim putem koji se u neposrednoj blizini tunela odvaja od glavnog magistralnog pravca Podgorica-Bar.

Crkva na Šćepan/Četan brijegu, koja se nalazi u ruševnom stanju¹, ima očuvan južni zid do visine početka svoda i djelimično očuvanu oltarsku apsidu, koji su obrasli rastinjem. Na njenom južnom zidu sačuvan je i prozorski otvor, pravilnije obrađenog kamenog okvira (Prilog 1,2). Kao građivni materijal korišćen je kamen, preciznije obrade na spoljašnjim zidovima. Neposredno okolo i unutar prostora crkvenog zdanja nalaze se porušeni djelovi zidova i svoda, obrasli vegetacijom (Prilog 3). Među njima evidentiran je i veći kameni blok sa urezanim krstom koji se prije rušenja crkve mogao nalaziti u sklopu glavnog ulaznog otvora na pročelju, kao i mali kameni blok sa kružnim otvorom u sredini koji je takođe mogao pripadati pročelju crkve njegovoj gornjoj partiji. Prije rušenja u zemljotresu 1979. godine, crkva na Šćepan brijegu bila je zasvedena, zidovi u unutrašnjosti prekriveni malterom, imala je zemljani pod, tri prozorska otvora i mali zvonik-arkadu sa jednim otvorom na zapadnoj fasadi. Nakon što je 1979. godine pretrpjela znatna oštećenja, crkva nije bila sanirana.²

O stanju crkve na Šćepan brijegu nakon zemljotresa 1979. godine svjedoči dokumentacija Republičkog zavoda za zaštitu spomenika kulture Crne Gore o procjeni nastale štete.³ *Popis štete od zemljotresa za crkvu Sv. Petra - Šćepan brijeg*, za koju smo mišljenja da je

¹ Izvještaj o obilasku crkve na Šćepan brijegu u Gluhom Dolu, 28.4.2009. godine, Dokumentacija bivšeg RZZSK na Cetinju (Republički zavod za zaštitu spomenika kulture), sada Uprava za zaštitu kulturnih dobara Crne Gore.

² Isti izvještaj RZZSK; Jovan Vukmanović, *Crmnica. Antropogeografska i etnološka ispitivanja*, Beograd 1988, 366; Željko Milović, *Knjiga o Baru*, Bar 2001; Pavle Radusinović, *Naselja Stare Crne Gore*, Beograd 1985, 37.

³ Procjena štete na sakralnim objektima u pravoslavnom vlasništvu za opštinu Bar, Dokumentacija RZZSK: Objavljeni su podaci o oštećenjima na tri crkve u Gluhom Dolu - Bogorodičinoj crkvi, crkvi čiji je patron nepoznat (?) i crkvi sv. Petra na Šćepan Brijegu. Analizom podataka iz ovog Popisa, poređenjem sa stanjem na terenu i podacima iz literature i stručne dokumentacije, može se zaključiti da se *Procjena štete od zemljotresa za crkvu Sv. Petra - Šćepan brijeg na dan 19.5.1979. godine* odnosi na crkvu na Šćepan brijegu za koju atribucija patrona hrama nije odgovarajuća, kao i da se procjena štete za crkveno zdanje čiji je patron označen kao nepoznat odnosi na crkvu sv. Mihaila.

treba identifikovati kao crkvu Sv. Stefana na Šćepan brijegu, sadrži podatke da se ova crkva površine osnove od oko 40 m², koja je sagrađena od pritesanog kamena i krečnog maltera, prethodno nalazila na zadovoljavajućem stupnju očuvanosti, te da su u zemljotresu uništeni njen krovni pokrivač, svodovi i zidovi, tj. da je objekat najvećim dijelom bio porušen. Nakon pregleda i ocjene stanja u okviru sanacionog programa preporučena je restauracija. Preporučene mjere sanacije crkve na Šćepan brijegu nijesu realizovane i ona je do danas sačuvana u ostacima.



Pr.1 Crkva na Šćepan brijegu-zid, 2009.g.



Pr.2 Crkva na Šćepan brijegu-unutrašnjost, 2011.g.



Pr. 3 Crkva na Šćepan brijegu, izgled oktobra 2016.g.

Do urušavanja crkve 1979. godine, okolno dvorište bilo je ograđeno niskim zidom od kojeg su takođe vidljivi samo ostaci. U blizini dvorišnog ulaza, u sklopu ogradnog zida nalazio se ugrađeni kameni blok sa uklesanim natpisom o njegovom nastanku 1912. godine, koji je sada smješten u dvorištu obližnje kuće.⁴

O mogućnosti korišćenja prostora oko crkve za sahranjivanje teško je pouzdano govoriti do

⁴ Tekst natpisa glasi: „Ovu avliju ogradi pokojna Stanica Đ. Šušter a za pomen svoje duše i njenog brata Mila 1912.“

njegovog pažljivog raščišćavanja i pregleda, s obzirom da je crkveno dvorište zapušteno, sa porušenim djelovima zidova i svoda crkvenog zdanja i tokom većeg dijela godine obraslo bujnom vegetacijom. Sa sjeverne strane, pored crkve, nalazi se manja kamena struktura približno kružne forme, o kojoj će takođe preciznije podatke donijeti buduća ispitivanja ovog prostora.

O crkvenoj arhitekturi u Gluhom Dolu, crmničkom selu sa najviše sakralnih zdanja, historiografska literatura donosi nedovoljno podataka koji uglavnom ostaju na nivou konstatovanja broja i sumarnog opisa najznačajnijih crkava. Postojeća dokumentacija RZZSK takođe je nedovoljna za kompleksnije analize i preciznije zaključke.⁵

U publikaciji Jovana Vukmanovića o antropogeografskim i etnološkim ispitivanjima Crmnice izdvojene su četiri teritorijalne cjeline/mahale u Gluhom Dolu - Donje Selo, Jasen, Reljići i Srednja Mahala i ukazano na postojanje osam crkava u njima. U zemljotresu 1979. godine srušene su dvije crkve, Sv. Trojice i Sv. Šćepana (Stefana), dok su ostale bile oštećene, sv. Petra, sv. Petke (Sv. Gospođe), sv. Nikole, sv. Ilije na Ilijinom brdu, Sv. Arhandela i crkva u Bijeloj dubravi.⁶

Iste podatke kasnije je objavio i Željko Milović, dopunivši ih iskazima barskog paroha i mještana, tako da navodi deset gluhodoljskih crkava - saborna je posvećena Uspenju Bogorodice, crkva Sv. Šćepana (Stefana) je srušena, crkva sv. Trojice obnovljena 2000. godine, crkva Sv. Ilije izgrađena kao nova na starim temeljima, zatim crkva sv. Jovana Krstitelja, Sv. Petra, sv. Petke, sv. Nikole, sv. Arhandela i crkva u Bijeloj dubravi.⁷

Istražujući naselja Stare Crne Gore, Pavle Radusinović je ukazao na raznovrsnost toponima u Gluhom Dolu, vezujući toponim Šćepan brijeg za Reljiće i ukazujući na postojanje šest crkava u Gluhom Dolu, zapuštenih, od kojih se saborna crkva posvećena sv. Petki nalazi u Donjem selu.⁸

Šematizam iz 1924. godine u Gluhodoljskoj parohiji navodi postojanje sedam crkava, crkve posvećene Rođenju Bogorodice i njenih filijala: Sv. Trojice i Sv. Arhandela Mihaila u Gluhom Dolu, Sv. Stefana u Jasenu, Sv. Petra-Srednja Mahala, Sv. Nikole-Reljići i Sv. Ilije-Donja Sela.⁹

Dvadesetih godina 20. vijeka objavljena su i istraživanja Jovana Erdeljanovića o Staroj Crnoj Gori, u kojima je za pleme Gluhi Do istaknuta podjela na mahale Donje Selo, Srednju Mahalu, Jasen, Reljiće i Bukovik, dok su podaci o crkvenim objektima izostali.¹⁰

Grlica za 1890. godinu, u popisu crkava u eparhiji Crnogorskoj, za protoprezviterat Crmnički navodi dvije parohijalne crkve u Gluhom Dolu, Roždestva Bogorodice u Gornjem i Uspenja Bogorodice u Donjem Gluhom Dolu, bez popisa filijalnih crkava.¹¹

Krajem 19. vijeka i u *Prosvjeti* su objavljeni određeni podaci o prilozima mještana crkvama u

⁵ U cilju istraživanja koristili smo projektnu dokumentaciju RZZSK o Bogorodičinoj crkvi, crkvi Sv. Mihaila i Vaznesenjskoj crkvi u Bukoviku, dokumentaciju o oštećenjima u zemljotresu 1979. godine na spomenicima kulture u opštini Bar, zatim prateću tekstualnu dokumentaciju. Za potebe istraživanja napravljen je i uvid u arhivsku građu Državnog arhiva Crne Gore, koja se preporučuje kao značajna baza predstojećim istraživanjima.

⁶ J. Vukmanović, nav. djelo, 366.

⁷ Ž. Milović, nav. djelo.

⁸ P. Radusinović, nav. djelo, 37.

⁹ Šematizam Istočno pravoslavne Srpske patrijaršije iz 1924. godine, Sremski Karlovci 1925.

¹⁰ Jovan Erdeljanović, *Stara Crna Gora*, Beograd 1926, 219-221.

¹¹ Grlica, Kalendar sa šematizmom crnogorskim za prostu 1890. godinu, 7/1890.

Gluhom Dolu, Uspenju Bogorodice, Sv. Trojici na Jasenu i sabornoj crkvi Rođenja Bogorodice,¹² U *Zapisu* ruskog diplomate Konstantina D. Petkoviča iz 1860. godine, u kojem je izložen popis i teško stanje crkava i manastira u Crnoj Gori i njenom susjedstvu pod turskom vlašću, u Gluhom Dolu u okviru Crmničke nahije navodi se sedam crkava: Presvete Bogorodice, Sv. Arhanđela, Sv. Nikole, Sv. Trojice, Sv. Petra, proroka Ilije i Sv. Stefana.¹³

Novija istoriografska djela Aleksandra Čilikova posvećena proučavanju kulturne baštine basena Skadarskog jezera donose određene podatke i o crkvenim zdanjima u Gluhom Dolu. U okviru cjeline obnovljenih/ruševnih jezerskih hramova čija geneza dopire u doba vladavine Nemanjića navode se i crkve Sv. Trojice, Sv. Ilije, Sv. Nikole, Sv. Petra i Sv. Stefana u Gluhom Dolu. S obzirom na geostrategijsku, političku i privrednu važnost jezerske regije, osnovanom se smatra pretpostavka da su u ovom razdoblju, 13 - prve polovine 14. vijeka, izgrađene brojne crkvene građevine, koju potvrđuju i narodna predanja, izgled starih crkvišta i fragmenti sekundarno upotrijebljene stare arhitekture. Postvizantijskom periodu pripisuje se izgradnja crkava u Gluhom Dolu posvećenih Uspenju Bogorodice (16. vijek) i svetoj Petki (17. vijek).¹⁴

Na bazi istoriografske literature, starih periodičnih publikacija, dokumentacije Republičkog zavoda za zaštitu spomenika kulture, kao i personalnih terenskih istraživanja i fotodokumentovanja stanja objekata 2011-2016. godine, u korpusu crkvene arhitekture u Gluhom Dolu navodimo devet zdanja: crkvu sv. Petra, Sv. Petke (Bogorodičinu crkvu), Sv. Arhanđela Mihaila, Sv. Stefana, Sv. Trojice, Sv. Ilije, Sv. Jovana Krstitelja, Sv. Nikole i Sv. Gospođe.¹⁵ Analizom podataka objavljenih od strane različitih autora i u različitim publikacijama zapažaju se nepodudarnosti po pitanju broja crkvenih zdanja u Gluhom Dolu, njihovog povezivanja sa određenim toponimima i datovanja, dok opisi/analize uglavnom izostaju, ostajući na nivou popisa objekata praćenih podacima zasnovanim na narodnom predanju. Stoga se za pouzdana saznanja i zaštitu neophodnim čine istraživanja crkvene arhitekture Gluhog Dola zasnovana na modernom metodološkom postupku.

Objašnjavajući porijeklo stanovništva u Gluhom Dolu, Vukmanović ističe da su **crkvu Sv. Petra** (Prilog 4) na mjestu Nasela, koja je bez zvonika i ima uklesan polumjesec na nadvratniku, sagradili Živoderi, koji uz Brajiće i Bečiće predstavljaju starije stanovništvo ovog kraja.¹⁶ Bečići su sagradili i **crkvu Sv. Petke** u Donjem Selu.¹⁷ Ovom starijem

¹² *Prosvjeta*, List za crkvu i školu, 1/1889, 379: „Niko Perov Branković iz Gluhog Dola u Crmnici priloži crkvi Uspenija Presvete Bogorodice dva zvona u vrijednosti od 450 fiorina.“

Prosvjeta, List za crkvu i školu, 8/1897, sv. 7, 326: „Andrija Savov Masoničić iz Crmnice priloži jedan polijelej (ćoku) od vrijednosti 80 fiorina za dušu svojega brata Nika i Stevana, koji su poginuli na bojnome polju za obranu domovine, hramu Uspenija Svete Bogorodice u Gluhom dolu. Isti Andrija priloži devet ikona u okvirima zlatnim pod staklo filijalnoj crkvi Svete Trojice na Jasenu u Crmnici za svoju dušu.“ „Mitar i Tomo Savov Gvozdenović iz Crmnice, priložiše jedan polijelej (ćoku) sabornoj crkvi Roždestvu Svete Bogorodice u vrijednosti od 60 fiorina u Gluhom dolu“.

¹³ *Zapis K. D. Petkoviča, 1860. godine*, u *Crnogorsko-ruski odnosi 1711-1918*, knj. 1. Ruski izvori o Crnoj Gori od kraja XVI do sredine XIX vijeka, Podgorica - Moskva 1992, 374-376, 379: Ukazano je na teško stanje i nedostatak neophodnih uslova za bogoslužjenje, koje se stoga u crkvama uglavnom i ne vrši.

¹⁴ Aleksandar Čiliko, *Sakralni spomenici kulture na crnogorskom dijelu Skadarskog basena*, u: *Skadarsko jezero - stanje i perspektive*, I, Crnogorska akademija nauka i umjetnosti - Akademia e shkencave e shqipërisë, 2011, 146-147, 149;

Aleksandar Čiliko, *Crkve i manastiri basena Skadarskog jezera*, Odjeljenje umjetnosti CANU, knj. 30, Podgorica 2012, 84, 100.

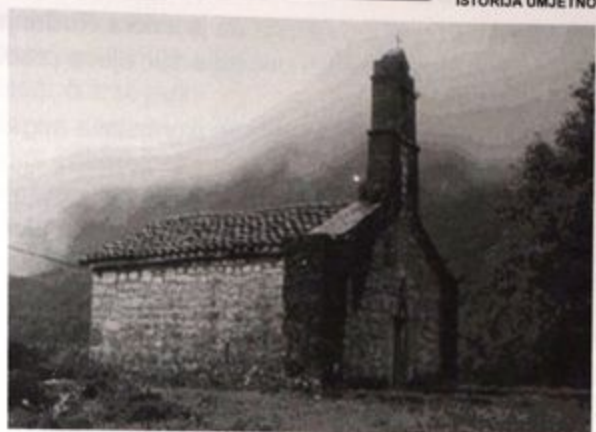
¹⁵ Od mještana su dobijeni podaci koji govore o postojanju starih crkvišta i fortifikacionih objekata na širem prostoru Gluhog Dola, koji se konzervatorskoj službi preporučuju za evidentiranje, istraživanje i zaštitu.

¹⁶ J. Vukmanović, *Nav.djelo*, 113, 366.

¹⁷ Isti, *Nav.djelo*, 114, 366.



Pr. 4 Crkva Sv. Petra-pogled na unutrašnjost 2012.g.



Pr. 5 Crkva Sv. Mihaila, izgled 2009.g.

stanovništvu, nakon sukoba sa doseljenicima koji su u ovaj kraj počeli dolaziti krajem 15. vijeka, uskoro se izgubio trag. Živoderi se ne pominju na svojim posjedima u turskim defterima iz 20-ih godina 16. vijeka, već neki drugi posjednici,¹⁸ što upućuje na zaključak da su crkve koje se vezuju za ovo najstarije stanovništvo morale biti sagrađene do kraja 15. ili ranog 16. vijeka.

Izgradnju crkve Sv. Petra koja je imala karakterističan motiv polumjeseca na nadratnoj gredi Pavle Mijović vezuje za kraj srednjeg vijeka (danas se nalazi kod željezničkog tunela *Sozina*), a podizanje **crkve Sv. Mihaila** za 15. vijek (Prilog 5).¹⁹

Crkve Sv. Petra i Sv. Mihaila u Gluhom Dolu sagrađene su kao male jednobrodne zasvedene crkvene građevine, neraščlanjenih površina unutrašnjih zidova, koje su na istočnoj strani završene polukružnom apsidom.²⁰ Nakon što su u zemljotresu 1979. godine pretrpjele znatna oštećenja,²¹ na crkvi Sv. Mihaila izvedeni su sanacioni radovi²² tako da se ona danas nalazi u dobrom stanju. Na crkvi Sv. Petra ovi radovi su izostali, a staro crkveno zdanje, uništenog krovnog pokrivača, srušenog svoda i rastresenih zidova, zapušteno i obraslo rastinjem, i dalje je prepušteno propadanju, što smo utvrdili terenskim uvidom i fotodokumentovanjem stanja septembra 2012. godine.

Mogućnost da je stara crkva Sv. Petke, koju predanje vezuje za srednji vijek, u nekoj od kasnijih obnova posvećena Bogorodici, do istraživačkih radova ostaje u domenu

¹⁸ Isti, nav. djelo, 114, 125.

¹⁹ Pavle Mijović, *Tipologija crkvenih spomenika Crne Gore*, Odjeljenje umjetnosti CANU, posebna izdanja, knjiga 30, Podgorica 1996, 156, 225, 229, 325.

²⁰ Pavle Mijović, *Vječno na Krajini*, u: *Virpazar-Bar-Ulcinj*, Cetinje-Beograd 1974, 42 i 56; Objavljeni su crteži osnova crkava i fotografija crkve Sv. Petra prije stradanja u zemljotresu 1979. godine na kojoj se vidi da je i tada imala oštećenja-pukotine na zapadnom zidu;

²¹ P. Mijović, *Tipologija crkvenih spomenika...*, 225, 229, 325; Objavljeni su crteži osnova crkava i fotografija crkve Sv. Petra prije oštećenja 1979. godine.

²² J. Vukmanović, *Nav.djelo*, 366.; Procjena štete na sakralnim objektima u pravoslavnom vlasništvu za opštinu Bar, Dokumentacija RZZSK-Cetinje.

²³ Crkva Sv. Arhandela - Gluhi Do, Tehnička dokumentacija za opravku objekta urađena 1987. godine., br. 1920, revidovano i odobreno 11.9.1987. godine, RZZSK-Cetinje.

pretpostavki. Pouzdano se zna da je **crkva Rođenja Bogorodice** (Prilog 6,7) obnovljena 1879. godine.²³ Posljednjih decenija 19. vijeka predstavljala je značajno crkveno središte Gluhog Dola.²⁴

U tom periodu je za izradu velikog ikonostasa angažovan Vasilije Đinovski, 1888. godine, jedan od umjetnika iz čuvene slikarske porodice Đinovski, značajnih i uglednih živopisaca i ikonopisaca u Knjaževini Crnoj Gori.²⁵ Obnovljena crkva iz 1879. godine predstavlja jednobrodnu podužnu građevinu završenu polukružnom apsidom, koja ima prostrane poprečno postavljene prostorne jedinice pokrivene dvovodnim krovom koje crkvi daju oblik slobodnog krsta, predstavljajući reminiscencije pjevničkih prostora srednjevjekovnog raškog tipa crkvene građevine.

Oštećenja na crkvi nastala u zemljotresu 1979. godine sanirana su početkom 90-ih godina dok su restauratorski radovi na ikonostasu završeni krajem 90-ih godina 20. vijeka.²⁶ Opservacijom kamenog fasadnog sloga i pojedinih elemenata reljefne plastike, posebno okvira prozora i južnog ulaza u crkvu, zapaža se više graditeljskih etapa i upotreba arhitektonske i dekorativne plastike kao spolija u nekoj od kasnijih obnova, moguće sa starijeg hrama, što je potrebno provjeriti arhitektonskim i arheološkim istraživanjima.



Pr. 6 Bogorodičina crkva, južna fasada, 2012.g.



Pr. 7 Bogorodičina crkva, južni ulaz, 2012.g.

Crkva Sv. Gospođe u Gluhom Dolu (Prilog 8) koja je, prema natpisu na ploči iznad zapadnog ulaza, podignuta 1910. godine, predstavlja jednobrodnu građevinu sa polukružnom oltarskom apsidom i zvonikom-arkadom na pročelju. Nedavno je obnovljena.

Crkva Sv. Trojice na Jasenu, koja je u zemljotresu 1979. godine bila srušena, obnovljena

²³ *Pedeset godina na Prestolu Crne Gore 1860-1910*, Cetinje 1910, 110.

²⁴ J. Vukmanović, nav. djelo, 366, P. Radusinović, nav. djelo, 37, *Šematizam Istočno pravoslavne Srpske patrijaršije iz 1924. godine*, Sremski Karlovci 1925, *Grlica* 7/1890, *Prosvjeta* 1/1889 i 8/1897, sv. 7.

²⁵ Anđe Kapičić, *Braća Đinovski - ikonopisci i živopisci*, Glasnik Odjeljenja umjetnosti CANU, knj. 14, Podgorica 1995, 175.

²⁶ Crkva Sv. Bogorodice - Gluhi Do, Glavni projekat sanacije urađen 1987. godine, br. 1780, revidovan i odobren 31.1.1989. godine; Tekstualna dokumentacija RZZSK-Cetinje.

je 2000. godine (Prilog 9).²⁷ Ova mala jednobrodna crkvena građevina završena polukružnom oltarskom apsidom ima jednodjelni zvonik-arkadu na zapadnoj fasadi, dok se jedini ulaz u hram nalazi na južnoj strani.

Jednostavnog plana je i **crkva Sv. Ilije** na Ilijinom brdu. Sagrađena na vrhu brda, nedaleko od starog magistralnog puta Podgorica-Petrovac, takođe je nedavno obnovljena.²⁸ Sličnog prostornog sklopa je i **crkva Sv. Jovana Krstitelja** na Dubravi u zaseoku Bijelo Polje (Prilog 10),²⁹ dok se stara **crkva Sv. Nikole**, već sasvim porušena, nalazi visoko u planini Sozina i do nje se teško dolazi.³⁰

Crkva Sv. Stefana na Šćepan brijegu³¹ takođe pripada ovoj cjelini starih jednobrodnih zasvedenih crkvenih zdanja, završenih polukružnom apsidom na istočnoj strani, koje su manjih dimenzija i jednostavnih arhitektonskih formi. Ranije je istaknuta mogućnost datovanja crkve na Šćepan brijegu u vrijeme 16-17. vijeka,³² ali i u doba vladavine Nemanjića ovim prostorom.³³ Stoga, s obzirom na sadašnji nivo poznavanja sakralne arhitekture Gluhog Dola, pretpostavku o njenom zasnivanju u srednjem vijeku potrebno je provjeriti arheološkim, arhitektonskim i arhivskim istraživanjima.

* * *

Na osnovu stila jednog impost-kapitela nađenog u crkvi Sv. Petke kod Sozinskog tunela, Pavle Mijović je ukazao na mogućnost da je u Crmnici, moguće u blizini nalaza kapitela, bila sagrađena crkva u 11. vijeku, kada je ova oblast hristijanizirana.³⁴



Prilog 8 Crkva Sv. Gospe, izgled u toku



Pr. 9 Crkva Sv. Trojice-Jasen, 2012.g.



Pr. 10 Crkva Sv. Jovana Krstitelja-Dubrava,

27 J. Vukmanović, nav. djelo, 366; Ž. Milović, nav. djelo; Prosvjeta, 8/1897, sv. 7.

28 J. Vukmanović, nav. djelo, 366; Ž. Milović, nav. djelo.

29 Crkva Sv. Jovana, koja se nalazi na malom uzvišenju u šumi, krajem 2012. godine bila je u fazi obnove. Na prostoru oko nje prilikom terenskog pregleda evidentirano je staro groblje, gotovo sasvim utonulo u zemlju. Na zapadnoj fasadi crkve ugrađena je kamena ploča sa natpisom koji navodi 1877. kao godinu izgradnje.

30 O crkvi Sv. Nikole podatke smo dobili od starijih mještana, a zbog nepristupačnosti terena nijesmo je obišli i snimili.

31 Crkva se pominje u prethodno navedenim publikacijama: J. Vukmanović, nav. djelo, 366; Ž. Milović, nav. djelo; P. Radusinović, nav. djelo, 37; Šematizam istočno-pravoslavne srpske patrijaršije iz 1924. godine...; Zapis Konstantina D. Petkovića iz 1860. godine u: Crnogorsko-ruski odnosi..., Aleksandar Čilikov, Sakralni spomenici kulture na crnogorskom dijelu

Skadarskog basena..., 147; Aleksandar Čilikov, Crkve i manastiri basena Skadarskog jezera..., 84.

32 Procjena štete na sakralnim objektima u pravoslavnom vlasništvu za opštinu Bar, Dokumentacija RZZSK-Cetinje.

33 Aleksandar Čilikov, Sakralni spomenici kulture na crnogorskom dijelu Skadarskog jezera..., 147;

Aleksandar Čilikov, Crkve i manastiri basena Skadarskog jezera..., 84.

34 P. Mijović, Vječno na Krajini..., 40.

Može se pretpostaviti da su neki stariji fragmenti mogli biti upotrebljeni i kasnije prilikom izgradnje Bogorodičine crkve u Gluhom Dolu, odnosno, da se na mjestu postojeće saborne crkve nalazio stariji objekat čiji su djelovi naknadno korišćeni kao spolije.

Podizanje novih sakralnih objekata na mjestima starijih zdanja /njihovim temeljima/ ostacima, koje je predstavljalo izraz kontinuiteta duhovnog života ili vezivanja za neku uglednost ličnost/ i iz prošlosti, moguće je potvrditi brojnim primjerima i u sakralnoj arhitekturi Vira i Crmnice.³⁵

Crmničke seoske crkve predstavljaju posebnu cjelinu sakralne arhitekture u Crnoj Gori u kojoj preovladava tip jednobrodne crkvene građevine čiji su unutrašnji zidovi i svodovi raščlanjeni / ojačani pilastrima i lucima.³⁶ Poseban mikro-korpus u okviru crmničke sakralne arhitekture predstavljaju crkve u Gluhom Dolu, takođe građene kamenom, uglavnom kao manje jednobrodne crkvene građevine jednostavnih arhitektonskih karakteristika čiji je unutrašnji prostor neraščlanjen pilastrima i lucima. Svojim planom, oblicima i dimenzijama izdvaja se jedino saborna Bogorodičina crkva, sa karakterističnim plitkoreljefno obrađenim elementima okvira prozorskih otvora i južnog ulaza koji su u kasnijoj obnovi crkve mogli biti ugrađeni kao spolije sa starijeg zdanja.

Narodno predanje svjedoči da su neke od crkava u Gluhom Dolu sagrađene u srednjem vijeku. Budući da su gotovo neistražene, ova predanja je teško potvrditi i objekte pouzdano datovati. Preporučena multidisciplinarna istraživanja, prevashodno arheološka i arhitektonska, utemeljena na analizi postojeće projektne, tekstualne i fotodokumentacije RZZSK, literature i arhivske građe, dozvolila bi preciznije zaključke o njihovim karakteristikama, vremenu nastanka i graditeljskim fazama, kao i mjestu gluhodoljske arhitekture u širem kontekstu njenog nastanka i trajanja.

Preporučena metodologija rezultirala bi novim saznanjima i zaštitom od propadanja i nestručnih intervencija i na crkvi Sv. Stefana na Šćepan brijegu, kao i drugim nedovoljno istraženim sakralnim zdanjima u Gluhom Dolu. Na ovaj način razjasnile bi se pretpostavke, provjerila narodna predanja³⁷ i kreirala baza za izradu projektne dokumentacije i izvođenje radova na zaštiti i prezentaciji ovih starih i značajnih crkvenih zdanja.

35 Isti, nav. djelo, 40-41: Govoreći o spomenicima kulture Vira i Crmnice, Mijović navodi sledeće primjere: ostatke starog hrama iz 15. vijeka iz vremena Jelene Balšić u istočnom dijelu novije crkve manastira Vranjina; malu crkvu iz 15. vijeka u sklopu manastira Orahovo, zatim i druga crkvena zdanja po hronološkom slijedu, crkve u Mačugama i Sotonićima, tri crkve u Limljanima i jednu u Tomićima; iz 17. vijeka crkvu u Dupilu i glavnu crkvu manastira Orahovo, zatim crkvu manastira Gornji Brčeli koji je osnovan početkom 18. vijeka; dok su ostale crkve ovog područja novije i uglavnom građene na temeljima ili neznatnim ostacima starijih crkvenih građevina, među kojima autor posebno izdvaja dvojne crkve u Donjim Seocima, Sotonićima i Boljevićima, koje predstavljaju osoben graditeljski tip u sakralnom graditeljstvu Crmnice i Crne Gore čiji se nastanak vezuje za kraj 18. ili početak 19. vijeka.

36 Isti, nav. djelo; Vidjeti i P. Mijović, *Tipologija crkvenih spomenika Crne Gore*, Podgorica 1996.

37 Npr. kazivanja mještana o izgledu crkve na Šćepan brijegu prije stradanja u zemljotresu 1979. godine, tj. o postojanju zvonika „na preslicu“, zemljanog poda, kitorskog groba, trošnih djelova crkvenog mobilijara, kamenih kugli u niši i sl.